

和泉村歳入歳出予算42・43年度款別比較表

歳入	款別	金額		
		本年度	前年度	比較
1	村地方交付金	41,824	46,019	△4,195
2	土地分租金	10,000	25,500	△15,500
3	手数料	2,439	1	2,438
4	使用料	1,905	2,795	△890
5	国庫支金	19,980	57,135	△37,155
6	県庫支金	19,105	25,475	△6,370
7	財産収入	7,530	545	6,985
8	附入	5,692	1,033	4,659
9	繰越収	65,846	39,400	26,446
10	諸収入	2,340	10	2,330
11	繰越収	7,739	2,987	△4,752
12	村債	14,500	28,100	△13,600
	合計	191,900	229,000	△37,100

歳出	款別	金額		
		本年度	前年度	比較
1	議総民衛労働農林水産	4,913	4,790	123
2	総務費	38,716	32,381	6,335
3	衛生費	5,720	6,086	△366
4	教育費	2,999	2,384	615
5	土木費	31	28	3
6	農林水産費	39,003	27,694	11,309
7	土木費	7,925	2,780	5,145
8	土木費	22,646	25,569	△2,923
9	土木費	5,722	4,013	1,709
10	土木費	32,692	58,710	△26,018
11	土木費	9,873	45,642	△35,769
12	土木費	19,939	18,111	1,828
13	土木費	1,721	812	909
	合計	191,900	229,000	△37,100

昭和四十三年三月第四十八回定例議会において議決を経た昭和四十三年度と泉村一般会計当初予算の要領は、次のとおりであります。

昭和四十三年五月一日

和泉村長 杉本又助

一般会計当初予算概況

投資的経費を重点に

本年度の予算は、総額一億九千九百九拾万円で、前年度同期に比較して、三千七百拾万円の減額となりました。

減額となった主なものは、歳入面での国庫支出金、地方交付税、県支出金および村税など総額七千九百九拾五万八



発行所
福井県大野郡
和泉村

(昭和43年4月1日現在)

村の人口

出生	4人
死亡	1人
転入	40人
転出	71人
総人口	3,282人
男	1,722人
女	1,560人
世帯数	954世帯

村の面積

332.26平方km

今月の目標

児童に対する正しい観念を持ち健全育成につとめましょう

一、子供は良い環境の中で育てよう

一、子供は社会の一員として重んぜられます

一、子供には良い習慣をつけましょう

吾等の念願

村の問題について
公共的精神をもち
公正であり積極的であること

生産性の向上と

交通網の整備を積極的に推進

本年度の予算編成にあたっては

- 一、交通網の整備促進
- 二、農林業の振興
- 三、観光開発の促進
- 四、地下資源の開発

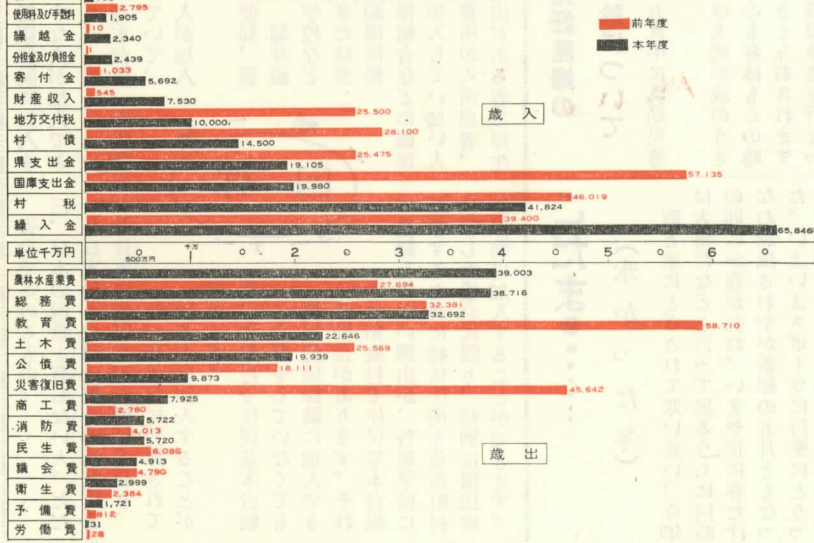
などの、施策を推進するための事業の増加を考慮し、消費的経費の節減を計り最少限度の経費の計上に努めました

予算構成の主なものは、歳入においては、村税四千八百八拾二万四千円(二十一・八割)繰入金六千五百八拾四万六千円(三十四・三割)など自主財源総額一億二千八拾八万四千円(六十二・六割)、又、依存財源では、国庫支出金一千九百九拾八万八千円(十・四割)県支出金一千九百拾万五千円(十割)など総額七千七百七拾二万六千円(三十七・四割)の歳入内訳となっております。

又歳出を性質別に構成しますと、建設事業費七千三百六拾四万三千円(三

○ 参院選は来る七月七日です

和泉村歳入歳出予算43年度款別比較図



役場の窓

初年度を迎えた

林業構造改善事業

和泉村再建方策審議会が去る四十一年十月まとめた答申案の一つに、林業振興計画がある。それによると、和泉村における土地利用状況は、大体九七パーセントが山林であり、そのうち針葉樹林は、わずかに十パーセントを占めているにすぎず、そのほとんどが、経済効果の低い雑木林又は、無立木地であるとされている。

今年を初年度とする林業構造改善事業は、「造林の推進」「経営基盤の充実」「生産基盤の整備」「資本整備の高度化」「協業の推進」「特認事業の推進」「林業就業者の経済の安定化」など基本構想に基づき、山林の経営規模を拡大することによって、林業の生産性を高め、生産量を増やし、都市と山村間の経済の「ひずみ」をなくして行こうとするものである。

先ず本年度は、経営基盤の充実事業及び資本整備の高度化事業など三千余万円が予算計上された。

一、経営基盤の充実事業

◎千四百メートル川合水谷林道の



(写真は工事中の伊月橋)

の完成が待たれている。

- 開設、二千四百二十万二千円
- 二、資本整備の高度化事業
- ◎素材生産施設の設置

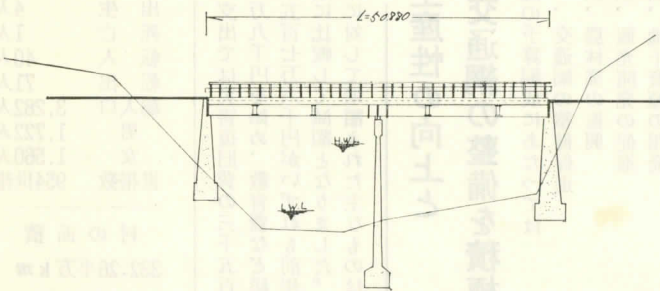
湛水目前にして急ピッチ

伊月架橋工事

村林道水没付替工事に伴う村道伊月線橋梁新設(永久橋幅員三・〇〇呎、延長五〇・八八呎)及び取付道路工事は、昨年九月総工費一千三百拾九万七千円で着工された。

早期降雪と、三十八年以來の豪雪などの悪条件は、工事進行に大きな影響をあたえたが、今そのおくれをとりもどそうと急ピッチで作業が進められ五月二十日頃には完成する見込みである。村道伊月線は、総延長千六百八十メートルで現在工事中のものを含めて千四百五十メートルの改修が始められており長年困難をきわめた物資輸送もこれら一連の工事完成によって解消され、その完成が待たれている。

伊月橋側面見取図



- 二百四拾六万四千円
- ◎造林施設の設置
- 二百三拾八万五千円
- ◎樹苗生産施設の設置
- 二拾七万一千円
- 三、その他の事業
- ◎早期育成林業の経営
- 七拾五万九千円
- ◎協業の推進
- 四拾五万六千円

○陽チフス・パラチフス・日本脳炎の予防接種は、五月〜六月中

問 和泉村の国民健康保険に加入するには、どのような人が加入できますか。

答 和泉村で住民基本台帳(住民登録)に登録をしていて、次に該当しない人が加入できます。



- 一、電源開発、郵便局、農協、森林組合、福井銀行、信用金庫、学校などの被用者保険、または食品国保組合、医師国保組合、全国土木国保組合などの国保組合健康保険に加入していない人
 - 二、国立のらい療養所の入所患者、その他特別の理由がある者で厚生
- 省令で定めるもの。
- 三、日本の国籍を有しない人。ただし日本国と大韓民国との協定により日本に永住許可を受けており、かつ和泉村に登録されている人は加入することができます。
- 四、和泉村で住民基本台帳に登録をしていなくても国民健康保険に加入できる場合があります。それは和泉村で住民基本台帳に登録しない理由が、各種学校に就学するために特に住所を他市町村に移した場合に限り、特別に国民健康保険に加入することができます。

三才児乳幼児妊産婦の健康検診について

今年も例年の様に五月中に乳幼児等の検診を行います。乳幼児期の健康管理は人間形成のうち最も大切なことで、心も身体もこの時期の成長によって大きく左右されます。そのため総合的な健康検査を行なう適切な助言や指導又病気には措置を行う様になっています。対象となる人は進んで検診を受けて大切な子供さん達の健康に十分注意して立派に成長する様努めて下さい。

- 一、時期 五月中に大野保健所から来て行います。
- 二、検診を受ける対象 昭和三十九年六月一日から四十年五月三十一日までに生まれたもの妊産婦及三才までの幼児

いっだま.....

(永かった冬)

雪と氷にとざされて寒い寒い、今年は大雪だなどと言って居るうちに何時の間にか春が訪れ、いまや正に春たけなわ薫風さわやか新緑の五月ともなつた。いよいよスポーツに行業にとらつてつけのシーズンでもある。本村ではいまや連山の残雪を映して満水をたたえる九頭竜ダムにさぞかし今年は観光客で大いににぎわい観光開発計画が実現される第一年もなる事だろう。木の芽が出始めて山々に春の胎動が感ぜられると吾々の様に雪深い国に住まいする者には春のいぶきで漸く冬からの開放感でホットし、ヤレヤレと言った気持ちにもなる。◆今年には国体本番の幕明けで活気づく県、本村では発電開始の九頭竜ダム吾々には今ここでい

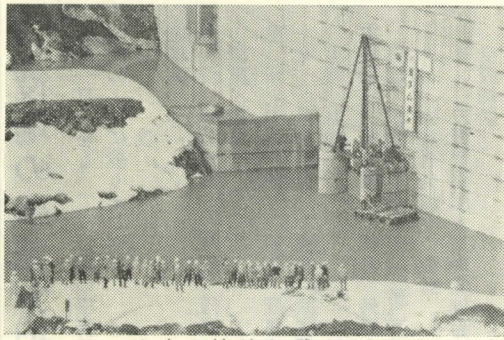
(三画へつづく)

私の希望

交通機関の発達、道路網の整備がその地方の発展繁栄に直接影響するものであって、その持つ意義の重大であることは今更いまでもないことである。特に戦前までの当地の交通状態を思えば誰しもが隔世の感を深くされることであろう。

悲願待望の越美北線も村内に施工現場が進出しさく岩機の掘き音が聞かれるようになり、その完成も時間が解決するまでにいたり何びとも希望が湧き出る現状となりました。

雪・雪・雪にはばきをつけ、かんじきをてんごの上に結んで大野の向島を後に七里(二八キロ)雪深にいどんだことを想い起せば、悲しくも勇壮な姿が古典落語中の人物をほうふつさせる程現在の急進歩ぶりは単に時代の進運と片付けず、自然がもつ地域差、へき地



鴨水を始めた鴨ダム

性を乗り越えての施策に対し深く感謝せねばならぬと思います。

いづぞやの「いずみ」に村議の皆様を抱負のような事が連載され大多数の方々は異口同音に村造りの柱を説かれ更に道路網整備を村民に訴えられたように記憶して居ります。語らずして一致して一致する為政者各位の政治力の結果があつて今日があることを銘記しなければならぬと思います。

しかし今、和泉村再建という立場から考える時、夏冬を問わず安全な交通確保の為の施策と、より高度な而かも急速に舗装改良等が行われることを強く望みたいのであります。百年の計の前は現時点の問題などは些細な事柄かも知れませんがこれが出発点です。最近ある人が石徹白線の道の修理というより、早く地を埋めてほしいと言っていました。が国道もそれに等しい現状です。

鴨ダム湛水開始

昨秋電源開発工事の主軸である長野ダム完成貯水開始に引き続いて、鴨調整ダムの湛水式は、三月三十一日午前十時、数発の花火を合図に、神事に続いて電発社長の押すスイッチは、排水口の水門を徐々に九頭竜の本流を断ち切った。

数分後完全に締め切りを終るや四囲残雪におおわれた山合いに期せずして喚声が高まりました。

一刻一刻湛水は順調に、かくして永遠に見ることのない鴨部落を水底に没し去り、世紀の事業は和泉に大きな躍動をもたらしている。

○ 出生の届出は十四日以内、死亡の届出は七日以内です

明治百年を記念して行われる福井国体は県民挙げてこの成功に力を注がねばなりません。この路面を眺めていると如何にも県政から忘れられた我が郷土かなと思えます。四月中旬とい

反射鏡 納税貯蓄組合には

こんな利点があります。

先月号「いずみ」でお尋ねになりました納税貯蓄組合の仕組みについて概要をお知らせします。

納税については、村民の皆さん方の理解と協力によって、今年度十二月末納税率は、八六パーセントの高率を示して居ります。

納税の義務については、法律で定め

うに大衆の足であるバスの運行が出来るか、来ないとは何と悲しいかなです。

人の集る村造り観光和泉再建の為に知事さんにでも是非御視察願いたいものです。

郵便局だより

あて名に郵便番号を



郵便番号のお知らせ

きたる7月1日から、みなさんの差し出される郵便に郵便番号を書いていただくことになりました。これからは赤いわくを印刷してある封筒やはがきが売り出されることとなります。

ですが、これは、郵便番号を書き入れるための欄です。

郵政省では、この郵便番号をお知らせするため、近くみなさんのご家庭に郵便番号簿をお配りすることにしてあります。

郵便番号の書き方は、封筒やはがきに印刷されている赤いわくの中に書いていただきます。3けたの郵便番号は左側から3つ目までの大きいわくに、また子番号は右側の小さいわくに書き入れます。したがって、子番号のない地域あてのものは右側の小さいわくには何も書かないこととなります。

筆記用具は、ペン、万年筆、ボールペンなど、何でもかまいませんが、色はなるべく青か黒とし、ていねいな字でわくいっぱい書いてください。

小包や帽封をした郵便には、わくはありませんが、郵便物の表面右上部に大きく、見やすく書いてください。なおこれからは自分の住所の傍にも郵便番号を、忘れずにお書きください。これが書いてあれば相手の人があなたに返事を書くときに郵便番号簿をみなくてすむので便利です。

◆郵便番号	下穴馬局区内	9	1	2	-	0	2
	中龍鉦山局区内	9	1	2	-	0	3

られて居り、「所得のある人」「又は固定資産のある人」は、申告の義務があり納税の義務もあることは申すまでもありません。税金を納めることは、誰もがいやな感じがし又、大きな負担でもあります。そこでこうした税金を楽に納めていただくために役場では、納税貯蓄組合をお勧めしております。他町村ではそうとう以前から納税貯蓄組合制度を奨励し成果を上げて居るようです。当村では、昭和三十七年に納税貯蓄組合が発足され今に至っております。納税貯蓄金は、各部落に納税貯蓄組合があり毎月その部落の代表者が集金し、その組合が選定した金融機関(農協又は信用金庫)に、個人別の貯金口座をもつていただきます。毎月集金する金額は、年各人一年間の税金(村県民税、固定資産税、軽自動車税、国民健康保険、年金等)の合算額に対する十分の一となっております。役場では、各税金の納期が来ると、各人指定の金融機関から納税者へ変わって、納税貯蓄組合から引出しを依頼し、領収書は一括して貯蓄組合長(集金人)にお送りしてあります。この方法によりすると、各税金の納期ごとに役場まで、おいで下さらなくても良く、又、毎月の貯金によって、一度に多額を納税しなくても良いこととなります。現在十三組合がありいずれも百パーセントの納税率を示しております。又この組合に加入している組合員の方には、一定の基準にしたがい報償金が支払われており、貯金利息も高率になっております。

明るい納税のために、全部落民が納税貯蓄組合に加入されることをお勧めします。