



発行所 福井県大野郡 和泉村

(昭和44年1月1日現在)

村の人口	2人
出生	14人
死亡	86人
転入	2,791人
転出	1,472人
総人口	1,319人
男	779人
女	540人
世帯数	279世帯
村の面積	332.26平方km

# 本村観光未来像

- ▽交通網の整備こそ観光和泉成否の要諦……△
- ▽魅力ある観光……△
- ▽住民経済に直結した観光開発政策……△

人それぞれにさまざまな「思惑」のもとにワンヤ、ワンヤいわれたダム工事も現代科学の前にアツトという間に終つてしまつた。大地にしつかり足を踏みしめている自分は以前も今もその姿においては何等変わらない。しかし、自分を取り巻く環境は大きく変つた。これ共個々の立場で考えれば何も残つてはいなく、人口は少くなるし、なんだか淋しさに加え将来への不安の気持が心の片隅にきざして来るのも事実である。

山を緑に、地下に眠る資源の開発をそして観光立村をといった目標については今や村民等しく承諾するところであらう。村民は村の公共的投資や施策のもとに行われる開発に大きな希望を託することも当然ではあるが村民自らも又、開拓に積極的の心構へを持たなければならぬ。ところで私は観光農業観光産業にも一部ふれながら観光和泉の未来像について述べてみたいと思ふ。本村の立地条件等色々な意味や観光から大別して、

- 一、四季それぞれに適合した観光開発
- 二、遊覧施設と宿泊施設
- 三、ドライブコースの整備と高原遊園地及び遊歩道の開設
- 四、農(産)業の観光化
- 五、民俗、文化と史跡及び産業を紹介する観光

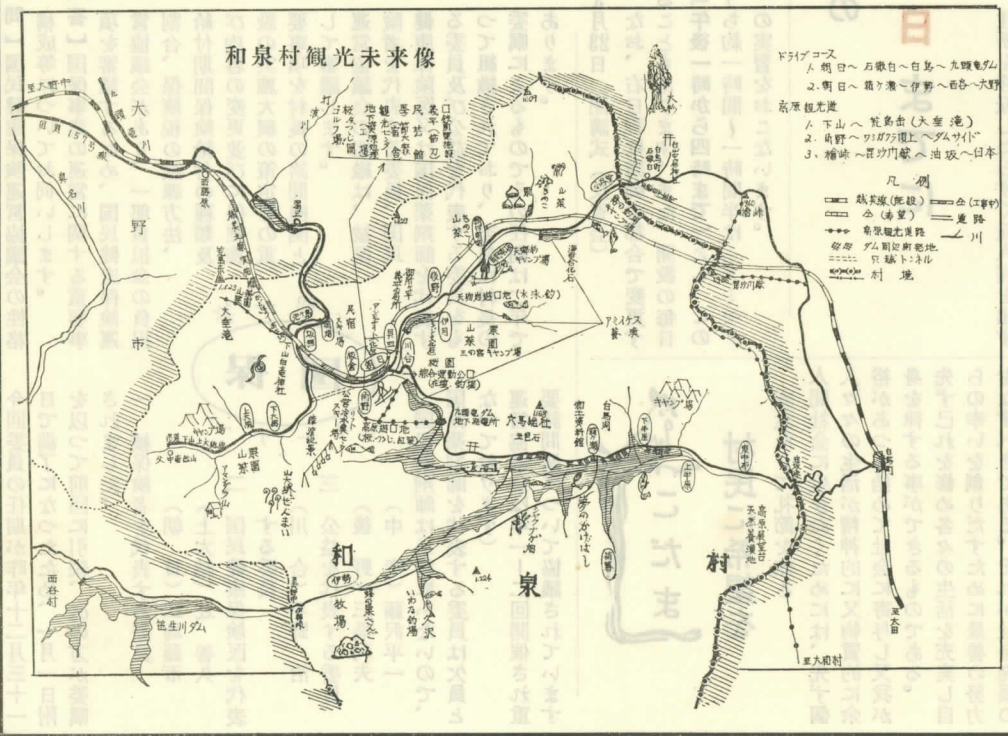
以上のように要約出来ると思うが、観光の未来像は、不特定多数の人の気持ちを推定しながら計画し開発しなければならぬものである。それだけに困難があり、色々な迷いもあるが、それ等乗り越える勇氣と決断が必要である。

大別五項目の要的及び表現方法の拙さからご理解いただけぬ点もあろうかと思ひ略図におもなものを表示しご参考にする次第である。建設的なご批判を仰ぎ、よりよい計画が樹てられ一日も早く開発されることを願つてやまない。これ等のこともすべて地下資源開発の成否と同じく交通条件の如何にかかるとは言をまたないところである。越美南北線の全線開通促進と国

県道の舗装、只越トンネルの完成等交通網の整備促進が極めて緊急に要請されるのである。

村財政の今後は明るく喜ばしい次第である。しかし、このことによつて生ずる負担の増減が村民個々の生活経済の中にしめる比重はさほど高いものとは思われない。林業構造改善事業が立派にスタートした現在観光開発を村政の中核としスキー場の開設、高原地の開発、大衆宿泊施設の開設、大企業者の受入促進等に加え観光に直結する産業即ち農林漁業等の積極的な開発をおこない、あらゆる分野に何等かの形で村民が進出し、尚たらざる人手を求め村民が進出し、尚たらざる人手を求め村民が進出し、尚たらざる人手を求め

昭和四十三年に本村を訪れた観光客は数方を数えたが、そのほとんどが日帰り客であり、又、観光客相手の特産品も開発されていない現状では、その成果のあがらなかつたのは事実である。今後は年と共に観光客の激増は夢ではなく、又、中京圏、北陸圏を結ぶ重要地点としての人や車の往来も激しさを増すであらう。それ等に応える為にも成果の上がる開発が急がれるゆえんで



## 今月の目標

- 報恩感謝 道義昂揚
- 一、公民館活動には進んで参加しましょう。
  - 一、余暇は善用しましょう。
  - 一、消火栓や防火用水は何時でも使用出来るよう手入れして置きましょう。

▼固定資産税の第四期納税は 二末日日まで

役場の窓口

農林家に有利な

「おうれん」栽培

おうれんは、昔から親しまれてきた漢方薬の一つで、その根茎を煎じ、あるいは粉末にして、苦味健胃剤として広く利用されている。

特に本県は全国有数の生産県で、わが国生産量の七〇パーセントから八〇パーセントを占めており、その生産量は二〇トント前後で、生産額は約八千万円といわれている。おうれんは県下に野生として広く分布しているが、大野市五箇地区、西谷村、和泉村では、農林家の特殊林産物として古くから栽培されており、現金収入源として重要視されてきた。

しかし奥越地方は近年、地震や風水害または電源開発等によって離村を余儀なくされて、その生産量は伸び悩みの状況であるが、需用は極めて盛んで昭和四十三年は一キログラム当たり、四千円から五千円の高値で引張りだこで取引されている。将来の需用見通しも現在のところ極めて明るいので、農林家の副業として、おうれん栽培は有利である。

Table with 4 columns: 産名, 生産額, 単価, 備考. Lists various agricultural products and their values.

収入 10a 当り 112.84 - 180.46 (32.7 - 40.7)
毎戸 4,000円 (1.7自15,000円)として計算した場合
総生産額 18,900,000円
総生産額 18,900,000円
総生産額 18,900,000円

利であると思われ、最近、県下各地で栽培熱が起つている。(以上若越林業より)
そこで本村においても、一昨年来農林家の副業として最適と考え、補助規程を設けて奨励しているが、現在まで大きな成果を見るに至らなかったが幸い、本村に駐在する林業改良指導員三橋技師はおうれん栽培の権威者でありそのよき指導を得て、おうれん栽培の

公民館活動たけなわ

ダムに明け、ダムに暮れていた朝日近傍部落も、電源開発KK九頭竜川建設所の引揚げによって元の村にかえつたと見えると思えます。
公民館活動も、ようやく活気を取りもどした感じで、大晦日から新年にかけての大雪も落ちついたところで、婦人学級を始め、各趣味の学級が開かれております。大衆の場において楽しい中、よりよき人間性を学びましょう(学級活動についてのお問合わせは教育委員会へ)

- 1月19日 開講式
1月26日 村の観光(観光協会長)
2月2日 交通安全(鳥山部長)
2月9日 冬の食べもの(栄養士)
2月16日 村長と語る会
2月23日 役場各課長を囲んで

Table with 4 columns: 産名, 生産額, 単価, 備考. Lists various agricultural products and their values.

収入 10a 当り 150.46 - 225.46 (40.7 - 60.7)
毎戸 4,000円 (1.7自15,000円)として計算した場合
総生産額 18,900,000円
総生産額 18,900,000円
総生産額 18,900,000円

経営を推進し、農林家の副業として将来の経済安定と産業振興に役立てたいと思ひ、別表の生産費調べを掲載することになりました。
(別表一) (別表二)

- 3月2日 未定(村議会議長)
3月9日 純潔教育(フィルム利用)
3月16日 村づくりと婦人の役割(各講師全員)

選挙人名簿登録の 申出は三月一日までに

選挙人名簿三月登録の時期が近づいております。次の人は三月一日までに印鑑をもつて役場の窓口へおいで下さい。
① 昭和四十四年三月一日までに年令満二十才になられる方。
② 年令満二十才以上で他の市町村から転入してこられた方。

住所を移転したらずぐ転入届を出すようにして下さい。転入届を出しますとそれと同時に選挙人名簿の登録の申出もしたことになります。
③ 前から和泉村に住んでいて選挙権がありながら、選挙人名簿に登録されていない方。

【問】国民健康保険運営協議会の性格構成等についてお伺いします。
【答】国保事業の運営に関する重要事項を審議するため、国民健康保険運営協議会があり、一部負担金の負担割合、保険税の賦課方法、給付期間保険給付の種類及び内容の変更並びに保健施設の実施大綱の策定等の重要事項を村長の諮問機関として審議します。
運営協議会の組織は、被保険者を代表する委員、国民健康保険医又は国保薬剤師を代表する委員及び公益を代表する委員をもつて組織されており、委員は村長の委嘱によるものでその任期は二年であります。

- 一 被保険者を代表する委員 (朝日) 辻善久
二 国民健康保険医を代表する委員 (川合) 平野治
三 公益を代表する委員 (後野) 三島利夫 (中竜) 藤沢平一

3月23日 閉講式(反省会)
なお、右日程は講師の都合で変更することもあります。また、開設の毎日「午後一時から四時まで」とし、このうち約一時間一時間半は「アミモノ」の実習をおこないます。

【問】国保
(国保薬剤師は当村にいないので、国保薬剤師を代表する委員は欠員となっております)
運営協議会は年一二次開催される重要問題について協議されています

衣食たりて礼節を知る
人間社会に生きぬくためには、先ず個人々々の生活が精神的に又物質的に余裕があつて始めて社会に寄与し又我が身を律する事ができるものである。先ずこれを修め各々の生活を充実し自らの幸いを創りだすために最善の努力をなすべきである。それが社会発展の基本をなすものであり、地域住民が社会繁栄に寄与する最大の義務である。自分をかえり見ない一人よがりの虚勢は許されない。自らを律し自らを知る事を忘れてはならない。最近異状とも思える急速な経済発展は全世界の驚威であり、その位置は世々



村民に希望を

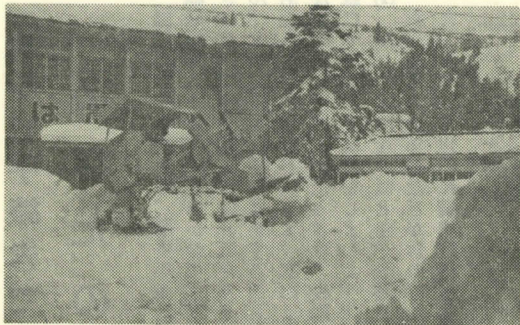
衣食たりて礼節を知る
人間社会に生きぬくためには、先ず個人々々の生活が精神的に又物質的に余裕があつて始めて社会に寄与し又我が身を律する事ができるものである。先ずこれを修め各々の生活を充実し自らの幸いを創りだすために最善の努力をなすべきである。それが社会発展の基本をなすものであり、地域住民が社会繁栄に寄与する最大の義務である。自分をかえり見ない一人よがりの虚勢は許されない。自らを律し自らを知る事を忘れてはならない。最近異状とも思える急速な経済発展は全世界の驚威であり、その位置は世々

# 雪道の交通事故防止

大雪のため交通量も少なくなつたといえ除雪体制の強化により、村内村外をとは冬季期間といえど交通の確保が出来交通量もかなりな量になつています。道を歩く人も、自動車を運転する人も次の事を守つて交通事故のない様にしましょう。

▼道を歩く人は  
自動車が来たら早目に安全なところによきましょう。雪道は特に急に自動車はとまれません。  
除雪により道路端が高くなつています自動車来たとき足がすべり、ひかれた事故もあります。早めに安全な所へよきましょう。

▼自動車を運転する人は  
自動車には必ずチェーンをつけるな



ど完全なる機能のもと運転するよう細心の注意をしてくださいます。

◎雪道ではチェーンをつけていても必ず。無理と思われるスピードは最も事故のもとです。

歩行者には特に注意して、よく安全を確認して運転してください。

◎飲酒運転などは運転者としての常識外です。飲酒などでの事故等は運転者として最大のハチです。注意してください。

## 税金のお話 ④

今月は住民税についてお話いたします。市民税、町民税、村民税等を総称して住民税というのですが、和泉村の場合は勿論村民税のことです。住民税は負担分と云う自治の根本精神を税政の上に顕現した税金であつて出来るだけ多くの住民に出来るだけ均等に税金を負担してもらう事が理想であります。税の負担を通して自治体に対する住民の関心を高める事が期待されているのであります。

住民税即ち村民税の課税方法は均等割と所得割との二本立になつており、均等割という課税方法が設けられてゐるのはこの税金の一端が現われここに負担分任の精神の一端が現われているといえましょう。均等に税負担

が出来ることは理想であつても各人の負担能力には夫々相違がありますのでこれを無視して一律に課税することは無謀に等しく税政の基本とする負担の公平を期する以所ではないので均等割所得割が併用されているのであります。然しながら均等割は人口五万未満の市町村は一律に金二百円ということになつておりまして金額としては僅かな額で実際の税負担の割合は所得割に対する比重が極めて大きくなつております。次に村民税は個人に対する村民税と法人に対する村民税とがありますが、まず個人の村民税の納税義務から申しますと、一月一日現在村内に住所を有するものは均等割、所得割とも納付する義務があります。又村内に住所がなくとも村内に事務所、事業所、家屋敷等を有するものは均等割のみ納付する義務があります。三月十五日は村民税の所得申告の最終日でありますから右の納税義務を有する方はそれまでに必ず申告をすませて下さい。税務課では二月から受付けることになっています。申告についての詳しい事は部落座談会の節お話いたしますが当日所得の明細

家族の明細、保険料其他控除すべきものの明細及び領収証並に印鑑を持参していただければその場で申告書を代筆受付することになります。但し給与所得だけの方は申告の必要はありません。給与の支払者から報告があるからです。

### 国税の納税証明願の早期提出方について

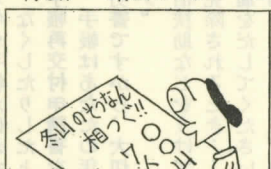
大野 税務署

国税の納税証明書の交付を希望される左記の方は、なるべく早目に（できれば二月二十日ごろまで）税務署へ申請書を提出して下さい。

二月中旬以降三月中は所得税の納税相談事務で大変混雑します。証明書の交付が遅延することがあります。

### 記

- 一、建設業登録更新や変更申請をされる方および工事指名入札願を出される方
- 一、金融機関等から融資希望の方で納税証明が必要な方
- 一、その他納税証明が必要な方



界第三位の座に抬頭して来たといわれている。此の変動著しき状況の中で其の時流にのる事は秘境と呼ばれる此の辺地にすむものは大変な努力を必要とするものである。反面都市に於ては相変らずの消費ブームで正に昭和元禄の様相であるとか……

工事が終末を告げたとはいえ遂に三千人を割つた人口過疎の著しい村その中で故郷への哀愁にすがりながら生き長らえんと懸命な村民に何か希望をもちたい。台風の後の荒廃した爪跡に立つあの虚脱感にもた不安定な現状から一日も早く脱却したい。早く立直らなければひ弱な耐久力のない小さな城は次々と音もなく消え去つて行くことだろう。そのため精神的苦悶は既に始まつている。理想と現実はいつの世も同居しない個人個人の生活に直結するものでなければ繁栄も魅力もありえない。

国の要請により行われた電源開発とはいえ、好むと好まざるとにより村が自らの手で招いた現状はやはり村自らの手で解決を急がねばならない。開発という名の下に村は確かに大きな犠牲を払つた。故に又豊さを求める権利はある総べての意味で今年には村興亡にかかると重大な年である。道義的判断の下に英知を振りその低辺より一人一人の手を取つて立ち上がらう義務がある。現在に生きる事に精一杯の村民のために大英断を以つてあたるべきである。一部の者のみの利益であつては断じてならない。

己れが己れの生活基盤をつくる事は当然の事ながら、現実に対応した指針をあたえてやるべきである。みんなそれをまつている。

▼なだれ多し 通行に注意しよう

▼ 各種の控除で 明るい納税 ↓ 住民税申告

# 正しい手続きで あなたの権利を

住民課

国民年金の手続きは、厚生年金など職域で加入する年金とちがつて、手続きはすべて自分でしなければなりません。そして正しい手続きをすることであなたの権利が守られます。次のようなことにはあてはまったら、役場の窓口ではやく手続きをしましょう。

- ① 満二十才になったとき、会社などをやめて厚生年金などからぬけたとき……十四日以内に資格取得届書をだしてください。
- ② ご主人が厚生年金などに加入している奥さんや、屋間部の学生が、希望で加入するときは……資格取得届書をだしてください。
- ③ 会社などに勤めて、厚生年金などに加入したとき……十四日以内に、資格喪失届書をだしてください。
- ④ 希望で加入した人が、加入をやめるとき……資格喪失届書をだしてください。
- ⑤ 加入者の氏名や、住所が変わったとき……十四日以内に氏名、住所変更届書をだしてください。
- ⑥ 国民年金手帳が破れたり、よごれたり、なくしたりしたとき……国民年金手帳再交付申請書をだしてください。手帳はあなたの年金人生の身分証明書ですから、大切に保存しましょう。
- ⑦ 生活扶助などをうけていて、かけ金が免除される時……保険料免除該当届書をだしてください。
- ⑧ 生活がくるしくて、かけ金ができないとき……保険料免除申請書をだしてください。
- ⑨ 年金をうけようとするとき……年金の裁定請求書をだしてください。
- ⑩ 死亡一時金をうけようとするとき……死亡一時金裁定請求書をだしてください。

以上のことについて、くわしいことは役場の窓口でおきください。

## 成人式は一年延期

### 青年の集いを三月十五日に

例年四月上旬に開催しています「成人式」を、ことしはとりやめます。いままで、その年のうちに成人に達するかたをお祝いしていましたが、ことしから「満年令」に切りかえるためです。このため、昭和二十四年中に生れたかたの成人式は一年延期し、来年にな

## 部落囃子員

和泉村部落囃子員は（昭和四十四年一月十五日現在）次のとおりです。

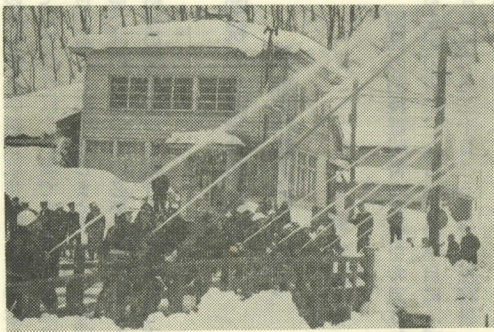
- 角野 川端 万作
- 下大納 山内 守人
- 上大納 番屋 喜代志

- 中 龍 田 善 武
- 下 山 谷 与 右 衛 門
- 板 倉 佐 藤 博 成
- 朝 日 尾 花 寿 太 郎
- 川 合 平 野 ち ち よ
- 貝 皿 島 田 ち 弘
- 伊 月 高 島 崎 ち 弘
- 後 野 三 高 島 崎 一 弘
- 角 野 前 坂 三 橋 静 夫
- 朝 日 前 坂 加 藤 守 彦

## 決意も新らたに 中龍の消防出初式

昭和四十四年新春早々の一月十二日中龍自衛消防隊および和泉村消防団第五分団の出初式は、二メートルに及ぶ積雪をついて、団員四十数名が参加して行なわれた。

式は午前十時自衛消防隊永松本部長の監閲から開会され、機械器具等の点検が実施され、続いて中竜鉦業所社宅街の中心にある寮より出火したとの想定により、警鐘を合図に団員一せいに火災現場に急行、尊い生命と財貨を火災から守る重大な責任感と、平常より練磨した技術に加え、旺盛なる消防精神を発揮した消火活動を展開した。出動した機械器具等の整備状態も良



好でその威力を示し、有事に際し機能を充分発揮でき得るものと、参会者に強い印象を与え、ともに期待と信頼を益々大きくし、有意義のうちに横ぎ火災演習を終え、引続き表彰式に移り一般協力者に対する感謝状、優良団員の功労章が本部長より贈られ、全日程を終了し閉会された。

## あとがき

三十八年来の大雪もどうか峠を越し、何かと取り紛れて心づかなかつた日脚も伸び、日増に凌ぎやすく、厳寒次第に、とおのいて行く頃である。

しかし、まだまだ寒さは、きびしく北風が吹きあれます。今流行のホンコン風邪などにとりつかれないよう。冬は、室内にとじこもる日が多くなりがち、又、石油ストーブなどの暖房器具が使用され、時には換気などを行つて、健康管理に注意しよう。

これと共に、こうした器具の取扱に理解を持ち、火災防止につとめよう。

