

1988 (毎月1回) 発行
11月号

(村の面積)

332.60km²

発行 福井県大野郡和泉村

広報 いずみ

(昭和63年11月1日現在)

村の人口	
総人口	912人
男	449人
女	463人
出生	1人
死亡	1人
転入	6人
転出	1人
世帯数	298世帯



石井好子さん来村 サンソンで しゃんそん

盛況のうちに

紅葉まつり終る

第九回九頭竜紅葉まつりが十月二十九日(土)から三十日(日)の二日間、第一会場の国民休養地と第二会場の村民グラウンドにおいて開催されました。

初日は、生憎の雨にたたれ人の出足が鈍っていましたが、二日目は、時より見せる陽にさそわれて二日間で三万二千人(観光課調べ)の入込客があり、盛況のうちに終了しました。

また、三十日には農林業者トレーニングセンターにおいて、手づくりコンサート、サンソンでしゃんそん井関真人紅葉に歌うと題し、特別出演の石井好子さんをはじめ一流の演奏家を招いてとあって、東京・京都・金沢など県内外から七百人(サンソン村調べ)の観客が見え歌に酔いしれていました。

石井好子さん

一九七二年 フランス政府より芸術文化勲章を授受
一九八七年 紫綬褒章を受章
フランス・モンマルト名誉市民
アメリカ・ニューオリンズ名誉市民

みんなで越美北線を利用しよう

第9回 紅葉まつり おもいで

おばけなんきん コンテスト

今回始めて行なわれたおばけなんきんコンテストは、村内より二十八点参加し、計量の結果は次のとおりです。

- 優勝 山田まつゑさん
- 五位・一位 (角野)
- 二位 加藤 房代さん
- 五七・八kg (朝日前坂)
- 三位 道岸 孝治さん
- 四六・一kg (川合)



▲いらっしやい、ようこそ紅葉まつりへ



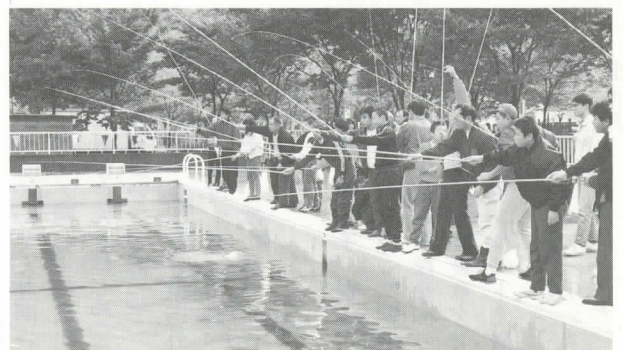
▲特産品ですよ、よそにないからね



▲まいたけいかが……



▲おいしいですか



▲月つれて、にげないで



▲アマ〜イ、スイートコーンですよ▲



▲わ た し が 一 番 !!



◀ あくあつかれた



▼ いそがしいの



◀ わたしは、ミスあどり子



▶ うん やつぱりきのこ



昭和六十二年度の
一般会計・特別会計の
決算を公表します

一般会計決算額は、前年度対比歳入で一三・六パーセント、歳出で一九・〇パーセントとそれぞれ増となりました。歳入の自主財源の主体となる村税は二億三千八百八万二千円となり、前年度対比七・六パーセントの減となりました。その主な要因として日本重鉛鉱業(株)の採掘中止に伴う人口の減があげられます。

次に、歳出の主な事業では、農林水産業費の過疎地域村おこし事業、商工費の天狗岩ファミリパーク整備事業、土木費の朝日橋整備事業、教育費の和泉中学校増改築事業などがあげられます。

国民休養地事業特別会計では、スキーセンター整備事業などが主な事業です。

地方交付税	7億1,185万6,000円		
村 債	2億3,860万円		
村 税	2億3,180万1,521円		
県 支 出 金	2億2,369万4,614円		
国庫支出金	1億721万5,286円		
諸 収 入	9,874万8,537円	歳 入	
繰越金	7,239万3,865円		
そ の 他	6,551万9,761円		
農林水産業費	4億5,108万6,929円		
総 務 費	3億3,889万4,655円		
土 木 費	2億3,443万4,809円		
教 育 費	2億2,561万7,505円	歳 出	
公 債 費	1億9,006万2,708円		
商 工 費	1億3,737万7,165円		
民 生 費	6,514万8,776円		
議 会 費	3,643万713円		
衛 生 費	3,567万5,875円		
消 防 費	2,380万4,000円		
災害復旧費	790万4,160円		
労 働 費	58万3,360円		

会計名	歳入歳出予算額	歳入総額	歳出総額
水 道	656万9,000円	657万 171円	583万7,400円
国 保	5,400万5,000円	6,351万1,208円	4,931万6,189円
診 療 所	4,294万3,000円	4,436万1,951円	4,046万6,537円
老人医療	5,243万6,000円	5,192万3,808円	5,190万2,779円
休 養 地	2億7,618万5,000円	2億7,893万7,190円	2億7,526万6,602円
観 光	5,199万9,000円	5,245万9,138円	5,153万 314円

第88回村議会 (臨時会)

産業廃棄物最終処分場建設反対に 関する意見書の提出について

第八十回和泉村議会臨時会が十月四日に招集され、工事請負契約(村道蛇鏡線)の締結についての議案三件と決算の認定一件および議員提出の産業廃棄物最終処分場建設反対に関する意見書の提出について、いずれも原案どおり可決されました。

十二月四日から十日まで 「第四十回 人権週間」です

昭和六十三年度の人権啓発重点目標は次のとおりです。

一、社会の国際化と人権

— 世界人権宣言の意義と重要性を考えよう —

二、青少年の健全な育成

— いじめをなくし、対話と連帯感のある家庭環境をつくろう —

三、差別意識の解消

— あらゆる差別を解消し、住みよい社会をつくろう —

福井地方事務局及び支局並びに人権擁護委員では、家庭

氏名 住所 電話
 中内 智利 朝日 (78)二〇五四
 平野まさる 川合 (78)二六二八
 原 維雄 上大納 (78)二五二三

国保だより 疲れと汚れは入浴で ストレス解消に効果的

入浴はからだを清潔にするだけでなく、からだの疲れをとりさり、気分そう快にする効果があります。これは温熱、静水圧、浮力の三つがからだに作用するからで、このうちとくに効果があるのは温熱による作用です。温熱は発汗を促し、これによって自律神経の働きが高まります。また、皮膚や筋肉を刺激することで血液の循環をよくして疲労物質を運びさる作用もあります。

もう一つ重要な役割は、気分転換がはかれることです。湯ぶねにつかり、からだを洗うひとときは息抜きの場になります。ストレスにさらされている現代人には、入浴はからだの汚れとともにストレスも洗いながしてくれる格好の場ともいえるでしょう。

目的別入浴法

▽からだに疲れているときは、やや熱めの湯に一〇分近くはいると疲れがとれます。
 ▽心が疲れているときは、ぬるめの湯に一五〜二〇分、毎日きまった時間帯にはいると

生活リズムが整います。

▽頭が疲れ、からだは疲れていないときは、熱めの湯にはいり、からだをゴシゴシ洗って血行をよくします。

▽活動意欲を出したいときは、熱めの湯に二〜三分またはシャワー浴をすると新陳代謝が高まり、頭がスッキリします。

こんなときは避けよう

- 食前食後30分
- 飲酒直後



食事直前に入浴すると汗で胃酸分泌が低下し、消化作用がぶくなる。食後は消化器へ行くべき血液がからだの表面に集まり消化作用を防げるので避ける。

からだの調整能力がぶっているのが危険。酔いがさめたところでいつもより短時間で入浴する。

国民年金のまど まずは国民年金!

国民年金は、法律で定められた制度で、任意加入保険者を除いて、個人の意志に関係なく全員が強制加入となります。

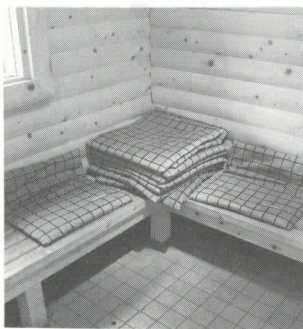
近年、民間の個人年金や、生命保険等に加入し、高額な掛金を支払っているにもかかわらず国民年金の保険料を納めようとしない方がいらしゃるようですが、再三の催告、督促等にも応じない場合は、財産差押え等の強制執行を行なうこともあります。

国民年金は、誰もが安定した生活を送る、人生設計の土台であるとともに、みんなの保険料が年金を受けている方々の生活を支えているのです。年金制度を再認識し、まず、国民年金。そして個人年金を。

お尻にぬくもり

駅舎に座ぶとんを寄贈

三嶋静花さん(朝日)は、九頭竜湖駅待合室に座ぶとん十枚の寄贈がありました。汽車の待ち時間に、ご利用ください。



お知らせ

火事と救急は一一九番へ 大野地区消防組合和泉分遣所

分遣所の庁舎建設が進んでいます。庁舎が完成しますと、電話システムが大きく変わりますのでご注意ください。

「地名・地番・目標物をはっきりと言ってください。」
通称の呼び名はさけてください。

- 一、分遣所が独立しますと従来のように役場（七八―二一一）へおかけになっても救急・火災の出動が遅れますので正しく一一九番へおかけください。
- 一、一一九番（救急・火災専用電話）の通報はすべて、大野地区消防本部指令室に入り出動指令が出ますので、火災・救急の用件は明確に

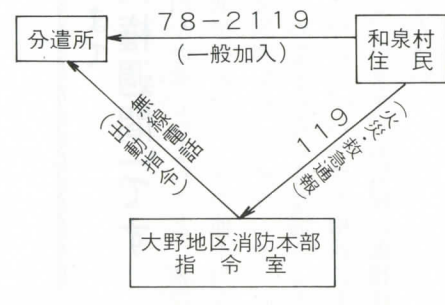
もうお済みですか

健康保険と厚生年金の加入

健康保険及び厚生年金の加入については、昭和六十一年四月より、加入範囲の拡大が行なわれてきました。

昭和六十三年四月からは、従業員一名または二名の法人事業所で働く人も加入が義務づけられました。

これにより、すべての法人事業所で働く人が健康保険及び



厚生年金に加入することができようになります。

まだ加入していない事業主の方については、いますぐ加入の手続きをしてください。

毎月第二水曜日午後一時から加入手続などの事務説明会を開いています。

福井社会保険事務所
電話 〇七六三二一〇〇二

除雪にご協力を！

冬期間中の除雪作業を能率的に進めるため、次の事項を充分認識していただきご協力を願います。

- 路上駐車は絶対にしないこと。
- 道路わきの待避所などにおける障害物は撤去。消火栓・水道栓などには標識を立てること。
- 除雪作業中は、除雪車に近よらないこと。
- 自動車などで除雪車を追い越すときは、運転者が確認してから追い越しをすること。
- 道路へ雪を出す場合は、除雪車が来る前にし、除雪作業中は出さないこと。
- （道路に面している家の屋根雪おろしなどは、各地区で日をきめて行ってください。）
- 夜、または早朝歩出歩くときは、必ず懐中電灯をとすこと。
- ④ ゴミをだすときは、除雪作業の妨げにならないように、除雪が終わってからだすように注意してください。

さわやか君
西村 宗

大学祭



まみちゃん

- ▼あかちゃん
- | 名 | 前 | 住所 | 年齢 |
|----|----|----|----|
| 谷口 | 真美 | 久和 | 長女 |
| 朝日 | | | |
- ▼おくやみ
- | 名 | 前 | 住所 | 年齢 |
|----|-----|------|-----|
| 平瀬 | しのぶ | 角野前取 | 79歳 |
- ▼おめでた
- | 名 | 前 | 住所 |
|-----|----|-------|
| 畑口 | 博文 | (朝日) |
| 宇佐美 | 直美 | (大野市) |
| 沖村 | 邦雄 | (貝皿) |
| 清岡 | 広美 | (愛媛県) |

人のうごき(敬称略)
十月分届出分