

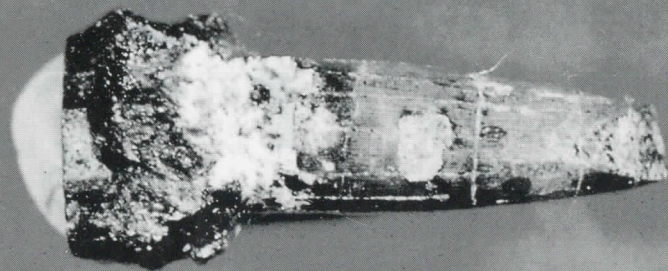


広報

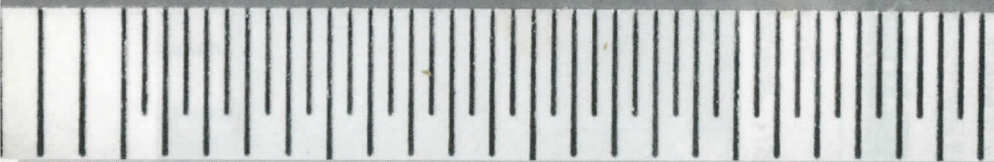
# い ずみ

人口823人・男387人・女426人・出生2人・死亡2人・転入17人・転出8人・世帯数284世帯 7月1日現在

## ティラノサウルス科の化石発見



1目盛り0.5mm



# '97 夏号

No.418

# きれいな村に しましろう

## 婦人会が 清掃センター見学

六月十七日、婦人会の会員が清掃センターの見学をしました。

これは、ゴミの減量化や分別などに対する認識を深め、ゴミの少ないきれいな村を目指すため行われました。可燃物の中に混入しているビンのふたやプラスチック容器などを目の当りにし、その多さに驚いていました。



## 花いっぱい運動

財団法人自治総合センターでは、宝くじ普及広報事業費として受け入れている宝くじ受託事業収入を財源として、コミュニティ活動を行う団体に毎年助成事業を行っています。本村ではその助成金で、石鉢プランター、用土、ベコニアの苗を購入し、村民挙げて「花いっぱい運動」を実施することにより、村内の美観の確保と、生活にうるおいがもてる村づくりを進めています。

## クリーンアップ 空カン、空ビン回収運動

毎年恒例の村内全域空カン回収運動が、四月下旬からの連休を前に、村民約三百五十人の参加により行われました。

国道一五八号線沿い、三十キロメートル余りを中心に集まったカンやビンは、二トン車九台分にもなりませんでした。



村民皆様、ご協力ありがとうございました。

## 和泉村議会定例会

第百六十五回和泉村定例議会が、六月二十四日から二日間の日程で開かれ、平成九年度一般会計補正予算（第二次）や各特別会計補正予算（第一次）などが審議され、原案どおり全て可決されました。

一般質問では、末永議員がごみ焼却場について、中山議員が九頭竜スキーマの再整備計画について、登議員が空缶等の散乱防止対策についてなどそれぞれ質問がありました。

## 地元産業就業奨励金交付式

六月十三日、役場大会議室で、地元産業就業奨励金交付式が行われました。

今回対象四名のうち三名が森林組合職員で、この方々はいずれも平成八年五月に都市から本村に來られ、現在山仕事に従事している方々です。三名の「イターン者」は、地元産業就業奨励金制度初の交付となりました。



下半原で発見された

# ティラノサウルス科 恐竜の化石

福井県和泉村下半原の林谷で石徹白垂層群上部層（白亜紀前期、約一億四千万年～一億二千万年前ごろ）から、平成八年秋に、愛知県江南市在住の化石ハンター大倉正敏氏が発見、剖出した脊椎動物化石標本の中に、ティラノサウルス科に分類可能な前上顎骨歯（上顎の先端部分の歯）一点を確認した。前上顎骨歯の水平断面がアルファベットのD型に発達し、通常は歯の前後にある切縁が左右側面にある。これは、ティラノサウルス類の系統にしか進化しなかった特徴であることから、ティラノサウルス科に分類する事が出来る。和泉標

本の鋸歯はひとつが〇・二五ミリ程の大きさだが、北米の白亜紀後期のティラノサウルス科の同サイズの歯では約〇・一六ミリで、和泉標本の鋸歯は大きく、左右の鋸歯の間に隆起が発達しないことなどの特徴が明確である。しかし、どんなに特徴があっても、単独で発見された歯について、未記載種であるかどうかの議論をすることは不可能であるから、本標本についてはティラノサウルス科に属するという結論までにとどめておき、今後の追加標本の発見に期待するものである。歯冠の高さ約十ミリ、前後長約五ミリ、厚さ約四ミリと小さな歯だが、単独で歯だけが見つかったため、これが若齢個体のものか小さな種のものかは不明である。前上顎骨歯一本から個体の全長を推定するのは難しいが、最大でも四～五メートル程度のティラノサウルス科にしては小型の個体だったと想像される。ティラノサウルス科は、白亜紀後期の大型肉食恐竜と考えられていたが、平成八年六月にタイの白亜紀前期 Sao K h u a 層（一億二千四百万年よりは以前だと考えられている）からティラノサウルス科の最古の記録としてシャモテュランヌス・イサネンシスが報告され、テ

イラノサウルス類が白亜紀前期に鳥大陸状だったアジアで、近縁のアビミムス類や、オルニソミムス類、トロエドン類と共に進化し、白亜紀後期に陸橋でつながった北米に進出していった、という仮説が提唱された。白亜紀前期の北米の大型肉食恐竜は、ティラノサウルス類ではなく、アクトカントサウルス（カルカロドントサウルス科）で、白亜紀後期の初め（九千七百万年前ごろ）に、ティラノサウルス類や近縁のオルニソミムス類、それに角竜類などが、初めて北米の化石記録に登場することとも整合性のある仮説である。和泉標本は、シャモテュランヌスと同じアジアの白亜紀前期の記録であり、ティラノサウルス科のアジア起源の仮説をさ



郷土資料館に置かれているティラノサウルスのレプリカ

らに裏付けるものといえる。

タイのシャモテュランヌスの歯が見つかっていないため、直接の比較は出来ないが、これまでアジアで発見されているティラノサウルス科のアレクトロサウルス（内・外モンゴル）や北米の原始的な種と考えられているアウプリソドンなどは、前上顎歯がD型に発達しているものの、切縁には鋸歯が発達していない。これまで初期のティラノサウルス類の前上顎骨歯には鋸歯が発達しなかったと考えられていたが、和泉標本の発見により初期のティラノサウルス類にも鋸歯があった可能性があり、ティラノサウルス科全体の系統関係の分析に貢献できるデータを提供する標本である。標本の記載については、真鍋が国際誌に学術論文を投稿準備中である。ティラノサウルス科の系統関係については、米、メリーランド大学のトム・ホルツ博士が、和泉標本のデータを加えた分析を現在進行させているところである。この標本は、大倉氏のご厚意により、和泉村に寄贈される予定である。

国立科学博物館地学研究部研究官

真鍋 真氏より

八月には本村郷土資料館で特別展が開かれます。

# 火災や地震のいずみ消防

## 防火フェア

五月二十八日、九頭竜スキー場駐車場で村民の防災、防火知識の向上を図ることを目的とした防火フェアが実施されました。

このフェアでは、起震車による地震体験、消防ポンプ車による放水体験など、学校の子供たちや一般の方が実際に体験し、火災や地震のおそろしさを肌で感じ取っていました。

### 起震車

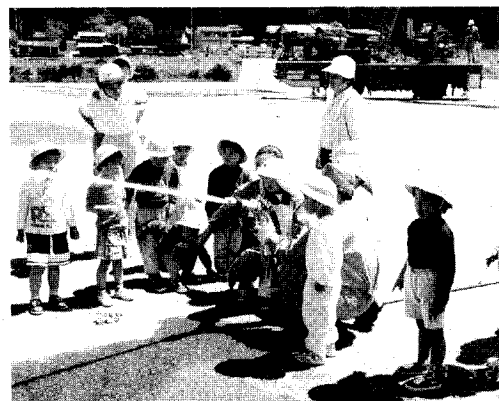
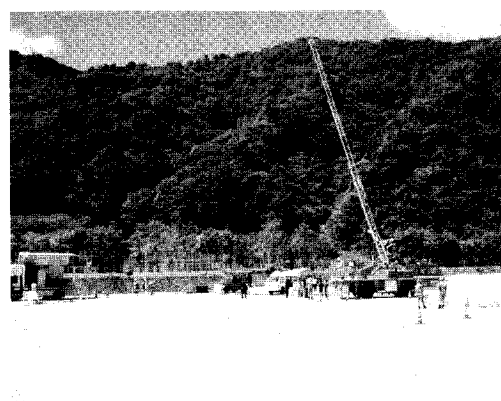
いざ地震が起きた場合、重心を低くし頭部を保護するなど、自分を



地震から守る術を体得するためのもので、過去に発生した関東大震災から阪神淡路大震災までの八つの地震体験が組み込まれています。

### はしご車

はしごは、マイナス十度から七五度まで角度を変えられ、最大二四メートルまで伸ばすことができます。これを、火災現場での高所からの消火活動、ビルなどの屋上に取り残された人々の救出、救助活動や、起立角度マイナス十度を



利用して川の中州に取り残された人を救助することに使用できます。

### ポンプ車

和泉分遣所に配備されているポンプ自動車は、筒先圧力八・八kg/cmにて毎分二、四九〇ℓ以上の性能をもっています。放水時の先端のノズルを回転させることによりストレート注水と、噴霧注水を使い分けれます。ストリート注水は主に炎に直接注水することに使用し、噴霧注水は煙の排出などに使用します。

### 救急車

トヨタハイエース車をベースとして二、八〇〇cc、四輪駆動を装

備しています。定員は八名で、救急隊員三名を除くと一度に五名まで傷病者を搬送できます。

### 消火器

一般的によく使用される粉末ABC10型消火器は、防湿加工した重碳酸ナトリウム、またはカリウム及びリン酸塩類等の消火薬剤が用いられ、木材などの普通火災・天ぷら油などの油火災・電気器具、配線などの電気火災に適応し、主に窒息消火にて消火します。噴射時間は約十七秒間で、放射距離は三〜六メートルです。



# スポーツいずみ



## 第二十六回 村民バレーボール大会

第二十六回村民バレーボール大会が六月十五日(日)、農林業者トレーニングセンターで開催され、男子は六人制で四チーム、女子はソフトバレーで六チーム参加し、熱戦が繰り広げられました。

結果は次のとおりです。

- 男子 優勝 朝日チーム  
二位 水系チーム  
三位 下山・角野・板倉チーム
- 女子 優勝 水系チーム  
二位 朝日Bチーム  
三位 朝日Aチーム

## 健康マラソン

天候に恵まれた第九回和泉健康マラソンが、六月一日に行われました。

社会福祉センター前をスタート、ゴール地点として、ファミリーの部から一般男子五十名の部まで百二十名余りが健脚を競いました。入賞者は次のとおりです。

種目	1位	2位	3位
2K小学男子5-6年	谷口 祐亮	番屋 修平	谷 昭徳
2K小学男子3-4年	巢守 将太	表 泰一	山村 直己
2K小学女子5-6年	小坂 美貴	巢守 美希	長崎 ちあき
2K小学女子3-4年	久保田 美穂	谷口 真実	清藤 聖子
2K一般女子の部	山田 直美	尾崎 繭妙	谷 喜美江
3K一般男子の部	岩泉 安夫	水野 公敏	徳堂 安彦
3K中学女子	山村 あゆみ	水谷 加奈	宮原 玲子
5K一般男子2部	岩泉 安夫	松浦 綱太郎	末永 勝士
5K中学男子	末永 浩嗣	林 洋平	道岸 孝昌
1.5Kファミリー 小学1・2年と親	川田 裕貴・信行	末永 聡史・勝士	三嶋 真世・木綿子
1.5Kファミリー 保育園児と親	末永 諒・巖	表 ともみ・清美	道岸 沙和・孝治

## スポーツ少年団 — 卓球 —

第五回偕生慈童苑長杯小、中学生卓球大会が六月十四日大野市で行われ、スポーツ少年団の卓球クラブ十一名が参加しました。

入賞者は、小学五年女子シングルの出場した森尾真美さんと小学四年以下女子シングルの出場した川勝あゆみさんでそれぞれ見事三位になりました。

この卓球クラブは毎週水曜と第二、四土曜日に練習しています。

## 第十七回奥越マラソン 勝山大会参加者募集

奥越マラソン大会が、今年も勝山市で行われます。勝山中部中学校をスタート・フィニッシュとして、十六種目で健脚が競われます。

◇とき 十月十二日(日)

競技開始午前十時三十分

◇種目 2kmから20kmまでの十六種目

◇参加料 (傷害保険料含む)

小・中学生四百円、高校生五百円、

一般千円、親子の部千円

◇申込期間 八月十二日(火)～

九月十一日(木)

詳しくは、教育委員会まで。

# 観光の村いずみ村

## みどりが眩しい 九頭竜新緑まつり

第十一回九頭竜新緑まつりが、今年より会場を駅前から国民休養地芝生広場に移し、盛大に開催されました。

初日はあいにくの小雨模様でしたが、山々の新緑はひと際鮮やかさを増し、二日間で約一万人の行楽客が



訪れました。

芝生広場では、採りたての山菜や山菜ご飯、そばを売る店に加え、観光交流を続けている岐阜県郡上市の町村や岩倉市

も参加し、にぎやかさを増しました。ステージでは、白鳥町の「白鳥おどり」や明宝村の「磨墨太鼓」、和泉篠笛の会の演奏などが披露されました。

また、山菜大学では老人クラブの



皆さんの手づくりかごを手にしての山菜採りや調理講習が老人福祉センターを主会場に行われました。

## 九頭竜地球元気村



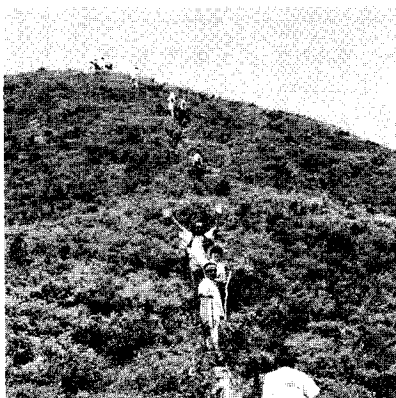
左が風間深志さん、右が鈴木昇巳さん

アウトドアイベントの一つとして六月七日(土)・八日(日)の二日間、九頭竜国民休養地を主会場に、九頭竜地球元気村が開催されました。

今回で二回目の開催となる同元気村には、地球元気村本部より村長である冒険家の風間深志さん、冒険登山家の鈴木昇巳さんを講師として招き、地元講師を交え、荒島岳、平家岳などの登山教室とパラグライダー、笛づくりなどを行いました。

このイベントには、県内外から多くの家族づれ、グループが参加、中

でも平家岳登山教室には地元いずみ「山の子塾」の親子も含め六十名余りが頂上にアタック、天候にも恵まれ、荒島岳や能郷白山、遠くは白山や乗鞍岳などの頂きを見ながら初夏の登山を楽しみました。



## ハーブフェア

観光協会は、期間中村内民宿、ホテル、喫茶店、レストランなどを利用された方にハーブのサービスを実施しています。

民宿、ホテルの宿泊者には、ハーブを使用した料理とパークホテル九頭竜ハーブ湯優待券をプレゼントします。

喫茶店、レストランなどでお食事された方にはハーブティーをサービスします。

期間は、6月20日～7月19日と9月20日～10月19日の2回です。

## 清水国明と手づくりカヌーキャンプ

とき 8月22日(金)～25日(月) 3泊4日

ところ 九頭竜国民休養地(和泉村角野)

募集人員 10名まで(2グループ)

参加者募集

内容 ①カヌー製作(手づくり)

本格的なカナディアンカヌー(17フィート・親子4人乗り)を完成までグループの共同作業で行う。

②カヌーの楽しみ方

カヌー製作の合間にカヌーの安全な乗り方を楽しむ。

講師 清水国明氏(自然暮らしの会代表)

※参加者等詳しい内容については、役場観光課☎78-2111まで。

## 「面谷鉦山跡」

面谷鉦山の開山は、今から約950年前、平安時代前期の康平年間(1058-1064)であるとの説がある。また、南北朝時代の康永年間(1342-1344)に清兵衛という猟師が山の頂上に露出した銅を見つけたのが最初であるともいわれている。天正年間(1573-1591)には、大阪の豪商が、経営に手を出していたとの記録があり、寛文年間(1661-1672)には越前松平藩が採掘に手をつけたようで、(越前国地理指南)によると「寛文9年(1669)福井大火の後、材木を切り出したときに銅を発見した。」とある。延宝2年(1674)の古文書に「越前国大野山松平越前守様御領分」との名前がみられることから、江戸初期、越前松平藩が採掘に着手していたと思われる。宝永5年(1707)頃には、大阪の青銅業者に送られた大野銅は、全国銅山の中でも11~12位の産出量であったとの記録がある。明治22年に三菱合資会社が経営に乗り出し本格的近代鉦山が開始され、溶鉦炉も出来、精錬も行うようになって、国産最良銅として評価も高く、砲弾、電線に使用され活況を呈した。『三菱が経営していた頃、面谷は全盛期だった。鉦夫始め色々な人がこの地を訪れて仕事をするようになり、最盛期には600戸3,000人の人が住んでいた。大野にもまだ電気が無かった頃すでに水力による自家発電が行われ、鉦山の事務所や住宅を明るくしていた。また、電話、電信も早くから開通し、「穴馬の銀座」といわれるにふさわしかった。大野から運ばれてくる野菜や食料の商店街や、劇場、料亭もあり、鉦夫たちを慰める遊女たちまでいた。」大正に入り、鉦脈の老齢化と銅需要の激減や、輸入銅に押され採算がとれず、あいつぐ不況と銅価格暴落のため、大正11年その長い歴史の幕を閉じた。



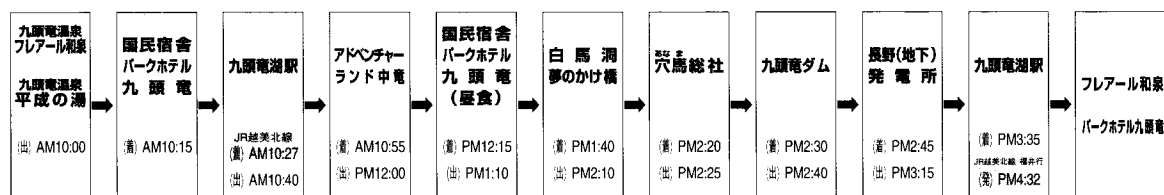
(財)公園施設管理公社では、JR東海バス(株)とJR西日本旅客鉄道(株)と協力し、周遊観光をはじめました。これは、鉄道やバスで訪れた観光客を中心に村全体を見てもらおうと今春からはじめたもので、事前にフレアール和泉に予約し、五人程度の申込みがあった時点で運行されます。そこで、下記の経路には載っていませんが、車中で案内しています「面谷鉦山跡」についてご説明いたします。

# 秘境九頭竜観光めぐり

## 周遊プラン

### フレアール和泉、平成の湯 ▲ ▲ 九頭竜湖

※天候状況等により、コースを変更することがございます。お出かけ前にお問合せ下さい。  
◎各施設の利用料金等は実費負担となります。



各施設には休館日があります。

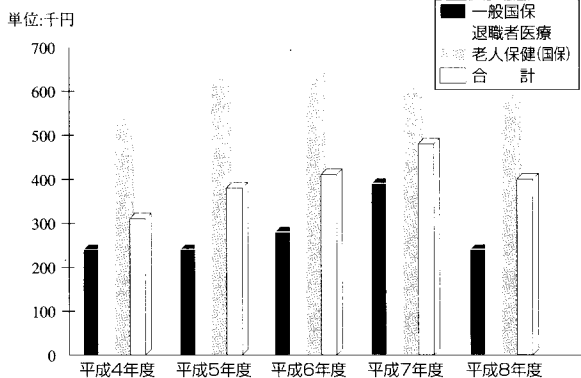
# 国保だより

## 和泉村における医療費の状況について

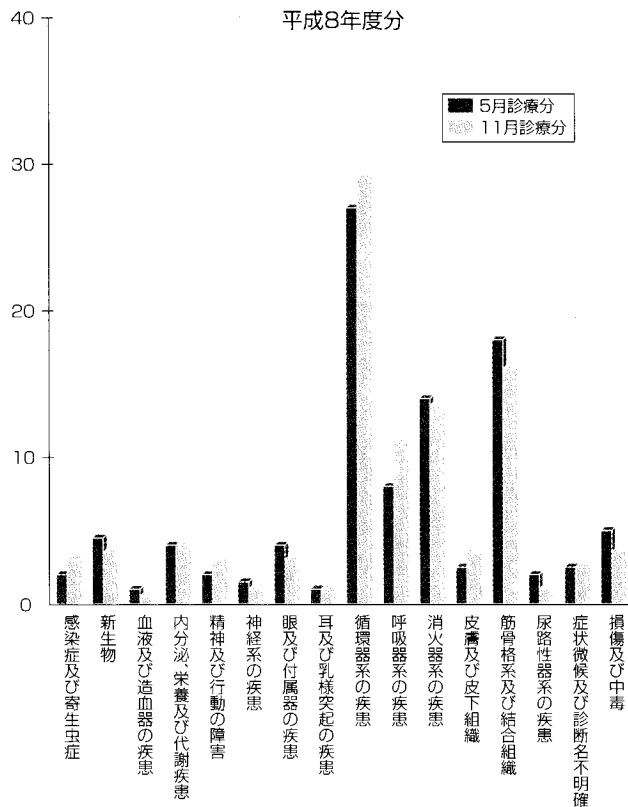
国民医療費は、近年、国民所得の伸びを上回って増加し、毎年一兆円ずつ増加している状況にあります。

和泉村における平成八年度の状況については、一人当たり診療費で見ると、平成七年度と比較して約六〇%の減となっております。これは高額な入院患者の減少によるもので、入院に占められる割合が高いことを表し

一人当たり診療費の推移(和泉村)



疾病分類による受診率推移(和泉村)



ています。また退職者の場合も、前年度より十七%減少し、一人当たり診療費は三十六万三千円となっております。

老人保健(国保対象者)の一人当たり診療費は四十万七千円となっており、昨年度より約十八%の減となっております。しかし、医療費全体に占める割合は高く、約五十五%が老人医療分となっております。

## 疾病別でみた状況

疾病別でみた受診状況では、平成八年五月診療分と十一月診療分の状況は、いづれも、循環器系の疾患や筋骨格系及び結合組織の疾患の受診が多く、三番目に、消火器系の疾患が続いており、この傾向は、過去五



## 健康づくりをしましょ

病気は、多くの場合、からだの生理機能が低下し、抵抗力が衰えたときに発病します。病気につけこまれないように抵抗力をつけることが大切です。

そのためには、バランスのとれた食事や適度な運動、十分な睡眠と休養が必要です。かといってなにも特別の食事や運動というわけではありません。

自分の体力や条件にあったやり方でよいのです。毎日、歩くという方法もあります。週に一度軽いハイキングに行くという方法もあります。また、自転車に乗って行くところを歩いてみるという方法もあります。

体力づくりや健康法は実行することが大事です。時間がない人はないなりの方法で、まずやってみましょう。さあ、実行です。

年間をみても変わりありません。



## 老人医療

平成八年度に支払った老人医療費の結果が出ましたので、お知らせします。

### ★老人医療受給対象者

- 一五三名
- 「六五歳寝たきり老人  
(身体障害者一・二級)」  
七名
- 「七〇歳以上老人」  
一四六名

### ★医療費支払額

八四、五六四、二九五円

### ★老人一人当り年間医療費

五五二、七〇七円

## 生活習慣病予防は

### 生活改善と早期発見・治療から

「生活習慣病」は、日々の不摂生が影響します。偏った食生活、運動不足、お酒の飲み過ぎ、たばこなどの悪習慣の改善は生活習慣病予防には不可欠な要素です。

また、生活習慣病は初期の段階、つまり病気の芽が出はじめるころにはほとんど自覚症状がありません。そして症状があらわれたときには、

## 老齢基礎年金の繰上請求は慎重に

(年金額が一生涯減額されます)

国民年金の老齢基礎年金は、原則として六十五歳から受けられますが、六十歳から六十四歳までの希望する年齢時に請求をして、早く受ける事もできます。これを老齢基礎年金の「繰上請求」といいます。

しかし、繰上請求をすると次のような制約を受けますので、慎重に行う必要があります。

- ①年金額の支給割合は、六十五歳で請求した場合を一〇〇%とすると、請求時の年齢によって次のようになります、この割合は生涯変わります。

☆請求年齢 六十四歳→八九%

かなり進行しているという病気です。そこで、生活習慣病の芽をいち早く見つけ、つみとってしまいうための最善の手段が「健診」なのです。健診でからだの総点検をして、健診結果を生活改善に生かすことが、生活習慣病予防の基本です。

お酒の飲み過ぎに  
気をつけよう



☆ 〃 六十三歳→八〇%

☆ 〃 六十二歳→七二%

☆ 〃 六十一歳→六五%

☆ 〃 六十歳→五八%

②年金が受けられるのは、繰上請求をした月の翌月分からとなりますので、さかのぼっては受けられません。

③特別支給の老齢厚生年金や退職共済年金が支給停止となります

④就職して厚生年金または共済組合に加入した場合、支給停止となります。

⑤繰上請求をした後に障害になった場合、障害基礎年金は受けられません。

⑥寡婦年金は受けられません。

⑦配偶者が亡くなり遺族厚生(共済)年金を受けられるようになった場合、六十五歳になるまではどちらかを選択することになります。

### 戦没者等の遺族の皆さんへ

第六回特別弔慰金の請求は  
もうお済みですか  
請求期限が迫っています

### 一、支給条件

満州事変(昭和六年九月十八日)以降の戦没者等の遺族の方で、平成七年四月一日現在において、公務扶助料、遺族年金等を受ける方がいない遺族。

### 二、支給対象者

主として次に記載された遺族のうち、次の順序に従って最も順位が先の方お一人に支給されます。

(一)平成七年四月一日までに弔慰金(遺族国債 額面五万円)の受給権を取得した方

(二)戦没者等の子

(三)戦没者等と生計を共にしていた

- ①父母 ②孫 ③祖父母 ④兄弟姉妹(婚姻、養子縁組により平成七年四月一日に氏が変わっている方は除かれます。)

(四) (三) 以外の①父母 ②孫 ③祖父 母 ④兄弟姉妹

(五) (二) から (四) 以外の三親等内の親族(戦没者等の死亡まで引き続き一年以上生計を共にしていた方に限ります。)

### 三、支給の方法

額面四十万円の十年償還の記名国債

### 四、請求期限

平成十年三月三十一日

### 五、受付窓口

役場住民課

なお、詳細につきましては、役場住民課または福井県福祉保健部福祉政策課恩給援護グループ(☎〇七七六―二二―二二内線二五一七、二五一八)までお問い合わせ下さい。

# 介護保険制度(案)について

**Q** 介護保険はいつからスタートするのですか。

**A** 在宅は平成11年度、施設は平成13年度目途

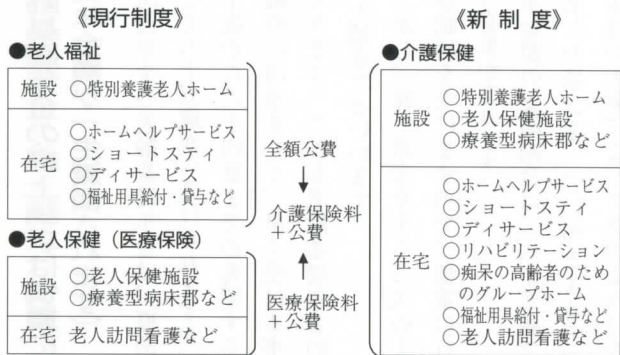
○制度案では、平成11年度（一九九九年）に在宅に関する給付を先行してスタートし、その後平成13年度（二〇〇一年）を目途に施設に関する給付を合わせて実施することを予定しています。

**Q** 介護保険制度の創設によって何がどう良くなりますか。

**A** 利用しやすく公平で効率的な社会的支援システムの実現

○介護保険制度は、老人福祉と老人医療に分かれている高齢者の介護に関する制度を再編成し、利用しやすく公平で効率的な社会的支援システムを構築するものです。  
・利用者本位の制度として、自らの選択に基づいたサービス利用が可能となります。

【現行の老人福祉と老人医療の制度を介護保険制度に再編成】



・高齢者介護に関する福祉サービスと医療サービスの総合的・一体的な提供が可能となります。  
・公的機関のほか、多様な民間事業者の参入促進が図られ、効率的で良質なサービス提供が期待できます。  
・社会的入院の是正などにより医療費のムダが解消されます。

**Q** 介護保険では、どのような人が保険給付の対象となるのですか。

**A** 被保険者の範囲は40歳以上

○被保険者は、①64歳以上の方（第1号被保険者）と②40歳から65歳までの方のうち医療保険に加入している方（第2号被保険者）です。

○これらの被保険者の方が、①入浴・排せつ、食事等の日常生活動作について介護を必要とする状態（要介護状態）にある、あるいは、②虚弱な状態であつて要介護状態とならないために適切なサービスを受けることが必要な状態（要介護状態となるおそれのある状態）である場合に、保険給付の対象となります。

○なお、40歳から64歳までの方については、脳卒中、初老期痴呆など老化に伴って生じた要介護状態に対し保険給付を行います。

**Q** 介護保険のサービスを利用した場合、自己負担(利用者負担)はどのようになるのか。

**A** 1割負担が基本。低所得の方に配慮

○利用者は、介護サービス費用の1

割を利用時に負担します。また施設入所の場合には、平均的な家計において負担する食費の額が利用者の負担になります。なお、これにより従来のような老人福祉制度（所得に応じた負担・応能負担）と老人保険制度（サービス利用高に応じた負担・応益負担）の間の利用者負担の不均衡が解消されることとなります。

○医療保険制度の高額療養費制度のような仕組みを創設し、特に低所得の方が負担が過重にならないよう配慮します。

## 老人・身障者 マッサージ事業

恒例の県立盲学校生徒による、老人・身体障害者を対象としたマッサージ事業が開かれます。

対象者の方は送迎バスなどを利用して多数ご参加下さい。

- 日時 七月十五日(火)、十六日(水)
- 場所 十五日午後 老人福祉センター  
十六日午前 下山公民館  
上大納公民館
- 対象 六十歳以上または身体障害者手帳お持ちの方。

## 児童手当のあらまし

児童手当制度は、事業主と国・都道府県・市区町村とが費用をもちあい、児童を養育する人に児童手当を支給することによって「家庭における生活の安定」と「次代の社会を担う児童の健全な育成と資質の向上」を図る事を目的としています。

### 児童手当を受けられる人

児童手当は、日本国内に住所を有する人が、次の要件にあてはまっている時に支給されます。

- ①三歳未満の児童を養育していること。
- ②その人の前年の所得が、一定の額（例えば扶養親族等三人の場合、平成八年六月以降の支給分については、平成七年の所得が二・三九・六万円）に満たないこと。
- ③特例給付 ②の所得要件にあてはまらないため児童手当を受けられない被用者・公務員については、その人の前年の所得が一定の額（例えば扶養親族等三人の場合、平成八年六月以降の支給分については平成七年の所得が四一七・八万円）に満たないときは特例給付が支給されます。

### 児童手当と支給額

児童手当の額は、第一子・第二子については、月額五、〇〇〇円、第三子以降については、一人につき月額一〇、〇〇〇円が支給されます。

### 〈児童手当の認定の支払〉

①児童手当の支給要件にあてはまっている人は、住所地の市区町村長に認定の請求をして、受給者であることの認定を受けることが必要です。

②児童手当は、受給者であることの認定を受けると、認定の請求をした月の翌月分から毎年六月、十月、二月の三回にわけて、それぞれ前月までの分が、市区町村から支払われます。

③特例給付の支給に関する手続き等については、児童手当の場合と同じです。

## 放送大学 学生募集

放送大学は、放送機材（ビデオ・オーディオ）と印刷教材（テキスト）等を使用して授業を行う正規の大学（教養学部）です。

放送大学福井地域学習センターでは、十月から授業を開始する平成九年度第二学期生を募集します。

◇放送大学の特長  
・十八歳以上ならどなたでも入学で

## おうえつ農業・農村フォーラム —福井県奥越の地から農業・農村の新しいうねりを— 1,000人大集会

日時……平成9年7月27日(日) AM9:30~PM3:00

場所……多田記念大野有終会館多目的ホール

福井県大野市天神町1番19号

参加費……1,000円（昼食代含む）

### プログラム

9:30	開会		
10:00	フォーラムⅠ部 【農家が主役、いろんな農業があつていい】		
	《話し手》	『農業・農村の垣根をとばらう』	建石正治 (大野市五条方……SFV農場経営)
		『楽しく農業するコツ』	土本圭子 (大野市庄林……指導農士、花摘園リーダー)
		『夢を追い続ける—余裕のある大型稲作経営を目指して』	榎山安夫 (大野市下唯野……大規模稲作経営農家)
		『集落で担い手を育成する』	松田忠三 (大野市新河原……農事組合法人新河原生産組合長)
		『いろんな野菜栽培に挑戦』	坂井智順 (勝山市大渡……小規模複合経営農家)
		『家雪地でニワトリさんと暮す』	伊藤直史 (勝山市木橋……新規就農者)
		玉井道敏 (奥越農業改良普及センター所長)	
12:00	昼食	(まかせて下さい、特性弁当)	
13:00	フォーラムⅡ部 【豊かで多様な農業と生活を目標して】		
	《司会》	渡部忠世 (京都大学名誉教授)	
	《話し手》	『村と町の共存をめぐる今日の課題』	祖田 修 (京都大学農学部教授)
		『日本の食文化とは何か』	奥村彪生 (神戸山手女子短期大学教授)
		『女たちが輝く野のくらしとは』	千葉悦子 (福島大学教授)
15:00	閉会		
	【フォーラム日程】		
7 25	プレ・フォーラム (平泉寺荘)	小林直人 (京都府…林業家)、安溪遊地 (山口県立大学教授)、高橋信昌 (山口県…生活農業研究者、鈴木政太 (福井市…専業農家)、吉田秀尾 (福井市…ドラゴンバー交流会副会長)、安美正嗣 (福井市…県指導農士)、大久保恵子 (武生市…土のちのちリーダー)	
7 26	ク	小野寺和彦 (清水町…ふるさと野菜の会)	
7 27	フォーラム1000人大集会	(大野有終会館)	
7 28	現地視察 (和泉村中心)		

問い合わせ先 役場産業課

きます。

・入学試験はありません。

・科目数……約三〇〇科目

・一科目でも学習できます。

・ご自分の都合の良い時間に合わせ

て学べます。

◇土・日曜日も開館しています。

(月曜日・祝日休館)

◇募集の種類

・選科履修生……一年間在学

・科目履修生……六ヶ月間在学

◇平成一〇年一月頃よりCS放送で全国放送が開始され、ご家庭でも学習ができます。

◇募集要項の請求は、電話または、はがきで左記にご請求下さい。無料でお送りいたします。

放送大学福井地域学習センター

〒九一〇

福井市大手三丁目十一の十七

(福井県民会館内)

☎〇七七六一二二一六三六一



# 提灯で飾られた山車が巡行

岩倉市に三台の山車があることをご存じですか。春の桜まつりに岩倉市へ来られた人は、きつとご覧になったことでしょうか。まだ、見たことがない人のために簡単に紹介しましょう。

岩倉市の大上市場・中本町・下本町の三町に一台ずつあり、それぞれ「新溝神社」「神明大社」「神明生田神社」の祭礼にあたり、引き出されてきました。もともとは三台とも神明大社で行われる「岩倉祇園祭」のための山車でした。山車の構造は、三段組みになっており、三段目は伸縮します。三台とも江戸時代後期の寛永二年から同六年（一六二五～一六二九）にかけて製作されたものです。

祇園祭は、夏に流行する疫病を退散させる祭り、午頭天王を祀ることから天王祭とも呼ばれています。京都の八坂神社（祭神・素戔鳴尊）から都市型信仰の一つとして全国に伝



えられました。つまり、人が密集するところほど伝染病が発生しやすくなるので、それを防ぐために祭りを始めたのです。毎年七月下旬に中本町、下本町では祇園祭が行われ、きれいな提灯を飾り、神秘的に変身した山車が岩倉街道を巡行します。八月月上旬には、新溝神社の天王祭が行われ、同じく提灯で化粧した山車が巡行されます。暑い夏には食中毒をはじめ、いろいろな病気が発生します。疫病退散の願いは、今も昔も変わりがありません。

## 福井県立児童科学館（仮称）愛称募集

平成十一年春の開館を目標に、福井の未来を担う児童の健全育成の拠点施設として整備を進めている、福井県立児童科学館（仮称）の愛称を募集します。

**\*募集資格**

特に問いません。

**\*応募方法**

官製はがきに愛称とその意味、住所、氏名、職業（学生の場合は学校名および学年）電話番号を記載して下さい。  
（Eメールによる応募も同様です。）一人何点でも応募できます。

## 親子 県政バス教室 参加者募集

平成九年度県政バス教室が次の日程で実施されますので参加者を募集します。

県政バス教室とは、県の施設などを見学して県政に対する認識と理解を深めるとともに、親子のふれあい体験を通じて親子の絆を深めることを目的として実施されます。

す。但しはがき一枚、Eメール一通につき一点とし、自作で未発表のものに限りません。

**\*応募先及び問い合わせ先**

〒九一〇一八〇

福井市大手三一一七一

福井県福祉保健部児童家庭課

「児童科学館」愛称募集係

☎〇七七六―二一―一一一

Eメール interfukui

@pref.fukui.jp

**\*募集締切**

平成九年七月三十一日

**\*最優秀賞** 賞金五万円（二名様）

**\*優秀賞** 賞金一万円（五名様）

**\*佳作** 展示・スペースシアター無料入場券（二

〇名様）

。とき 八月二十一日（木）

。対象 小中学生と保護者

。募集人員 四十四人（園児も可）

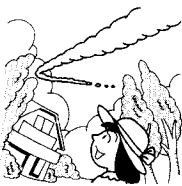
。行先 国際交流会館、農業試験場

能楽の里能面美術館・池田

木の里小房

。申込 朝日小学校または役場へ

七月十八日まで



# 料理教室

中央公民館

六月十日、老人福祉センター調理室で元勝山市教育委員会栄養士、村田明子さんを講師に迎え、キャラブキの作り方などの料理教室が開かれました。



旬のフキを使ったこの教室に参加した十五人の女性は、普段の自分の作り方と比べながら熱心に学んでいました。  
最後には、その作った料理を食べながら、いろいろな意見が交わされました。

## 穴馬の歴史探訪

### 中世の穴馬

中世鎌倉時代、穴馬は安楽寿院領小山庄内に含まれていました。小山庄は、現大野市西南部一帯と現和泉村全体、石徹白も含めた広大な荘園で、この小山庄の地頭は、北条時政の嫡子の北条義時が任命されています。

南北朝の動乱の時、穴馬は春日社領小山庄に含まれていて、美濃と越前を結ぶ交通上の要衝の地で、軍事上越前の搦手のな役割を占めていました。

「太平記の巻二」によると、延元四年（一三三九）後醍醐天皇の遺勅を受けた南朝方の新田義貞の弟脇屋義助が越前で攻勢に出た様子を記していますが、その中に「香下、鶴沢、穴間、河北、など十一ヶ所の城を、五日が内に攻落して。」とあり穴間に城があった事が書いてあります。又同書には「これら越前の南朝方を討つ為、美濃の守護土岐弾正が、美濃尾張の軍勢を率いて、穴間から大野へ進攻している。」との記載があります。

穴間城が、どこにあったか不明ですが、皆があったと思われる。当時穴馬は、美濃、越前の搦手として、交通上の要地として利用され、越前への真宗の伝播も、三河から美濃、穴間を通

て伝播して行ったのです。永享十二年（一四四〇年）四月日付の「春日社領越前国大野郡小山庄田数諸濟等帳。」と表題のある古文書があります。この記録は、古代から中世にかけての穴馬地方を知る上で、最も古く詳しいものです。荘園が解体期にあった小山庄の様子を知る事ができ、当時の穴馬の様子を知る大切な手掛かりと成るものなのです。

たと思われます。年貢は、公事を含めて上穴間が五貫文、下穴間が三貫三百文と成っていて、折敷、台、桶、杓などの木製品が入っています。小山庄内の他の地区には見られない特徴で、穴馬の山の民としての生活ぶりを伺う事ができます。御不知行分と成っている事や低い年貢額に成っている事から、当時実際穴馬地区は、小山庄として知行していた

- 一、上穴間領家方御年貢事
- 一、壹貫文奉成肆貫文秋御年貢 以上伍貫文
- 永享十式年二月五日 上穴間公文西方注進
- 一、下穴間領家方御年貢事
- 一、五百分奉成貳百文秋成

以代銭 五百文沙汰了。以代銭、参百文沙汰了。

- 一、御服 捌拾文目 から葎陸百目
- 一、盆料之雜器物
- 折敷 参束 台 参前 松 式束
- 一、節季雜器物
- 折敷 参束 台 参前 榎杓 杓壳荒物式
- 以上銭参貫参百文
- 永享十式年卯月廿日 朝日之代平泉寺法師也

公文成報房注進

これによると、当時すでに穴間は、上穴間、下穴間に区分されていて、それぞれに一人の「公文」が居た。朝日は下穴間に属していて、朝日に居た「公文」は平泉寺僧の成報房であることが分かります。公文とは、荘園において年貢収納、検注などの事務をあたった役人の職名のことです。又上穴間の「公文」の居た場所ははっきりとは分かりませんが、当時大谷に春日社があったところから、上穴間の行政の中心は、大谷で、そこに公文も居

穴間にある木工品の公事が、上穴間には無い事から、本地師の定着は朝日を中心としてあった事を示しています。不知行として居る事は、当時荘園の解体期であり、山奥地、特に多雪地帯で検注などする価値のない所と判断していたのかもしれないし、山の民の漂泊移動の人口が多く、知行できなかつたとも思われます。しかしこの文書により、古代から中世にかけて、確実に穴馬にも人々の暮らしがあり、歴史は流れて行った事が分かります。

平泉寺の僧が下穴間の公文になつて朝日に居た事は、穴馬の白山信仰が平泉寺の下に統一されてきた事を示していますし、当時少しづつ真宗の伝播が浸透しつつあった時なので、平泉寺派との信徒争いが始まっていたためなのかもしれません。下穴間より上穴間の方が、年貢も多い事から、行政範囲も広く、人口も多かったと思われれます。下

平成9年4月から助成金の内容が拡充されました!

## 育児・介護雇用安定助成金

新しい助成金がありました!

### ■ 介護勤務時間短縮等奨励金

介護勤務時間短縮等の措置を、平成9年4月1日以降平成11年3月31日までの間に導入した事業主で、最初の利用者が生じた場合に支給。

中小企業 40万円 大企業 30万円



### ■ 育児・介護費用助成金

労働者が育児・介護サービスを利用する際に要した費用の全部又は一部について補助等を行った事業主に対して

労働者一人あたり30万円を限度に助成。

従来の助成金もご活用下さい。

### ■ 介護休業制度導入奨励金

介護休業制度を平成11年3月31日までの間に導入した事業主で利用者が生じた場合に支給。

	最初の利用者の場合	2人以上の利用者の場合
中小企業	75万円	一人当たり20万円
大企業	55万円	一人当たり10万円

### ■ 育児、介護等退職者再雇用促進給付金

再雇用特別措置を実施する事業主であって、この制度に基づき、妊娠、出産、育児又は介護を理由として退職し、その退職の際、就業が可能となった時に再雇用されることを希望する旨の申出をしていた者を再雇用した事業主に対して支給

対象者一人当たり 中小企業 40万円 大企業 30万円

詳しくは(財)21世紀職業財団福井事務所へお尋ねください。

☎0776-21-0581 FAX0776-21-0582

## 子供の人権相談

だれにも相談できずに悩み苦しんでいませんか。  
どんな小さなことでも一人で悩まないで、「子供の人権専門委員会」に相談してください。  
法務省では「いじめ」「体罰」などの子供をめぐる人権問題に、迅速かつ適切に対応するため、「子供の人権専門委員会」を設置し、県内の人権擁護委員会の中から七名の方が、「子供の人権専門委員会」として指名を受けています。

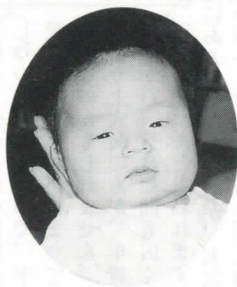
和泉村担当の委員は次の方です。  
● 勝山市荒土町細野口二九一二四 水上 憲一 ☎八九一二四四五  
相談は、面接または電話で。  
このほか、「子供の人権一〇番」(福井地方法務局 ☎七七六一二六九 一七七七または、福井地方法務局大野支局 ☎六六一二二四九)でも相談を受け付けています。  
なお、本村の人権擁護委員は中内智利さん、古川茂雄さん、新屋芳江さんの三名です。

## 海・山・海外旅行のトラブル対策

夏の連続休暇には、旅行などを含む計画の方も多いでしょう。いつもの場所を離れて過ごす休日、気分のリフレッシュに最適です。でも浮き足だった気持ちのときは、思わぬトラブルに巻き込まれやすいときでもあります。楽しい休暇を満喫するためには、旅行先などでのトラブル対策をしておき、気を緩めすぎないようにすることが大事です。お出かけの前には、必ず安全対策の確認を。



発行・福井県和泉村役場 編集・総務課 TEL0779-781-2111



### ● おくやみ ●

四月届出分

中村 邦典さん 六十六歳(朝日)  
三坂 保司さん 六十六歳(上大納)

### ● あかちゃん ●

四月届出分

名前 池田 嶺くん 誠一 (上大納)  
保護者 住所

人々のうらやま